

LINKSYS™

คู่มือผู้ใช้

เราเตอร์ E-Series

สารบัญ

ภาพรวมผลิตภัณฑ์

E900/E1200/E1500/E2500/E3200	1
ด้านหลัง	1
ด้านล่าง	1
E1700	2
ด้านหลัง	2
ด้านล่าง	2
E4200	3
ด้านบน	3
ด้านหลัง	3

การตั้งค่าเราเตอร์ E-Series

ความช่วยเหลือเพิ่มเติม	4
วิธีการตั้งค่าเราเตอร์	4
วิธีการเริ่ม Linksys Connect	4
ใช้ Linksys Connect เพื่อจัดการเราเตอร์	4
วิธีการตั้งค่าเราเตอร์ด้วยตนเอง	4

การตั้งค่าขั้นสูง

วิธีการเปิดยูทิลิตีบนเบราเซอร์	5
Setup (การตั้งค่า) > Basic Setup (การตั้งค่าพื้นฐาน).	6
Language (ภาษา)	6
Internet Setup (การตั้งค่าอินเทอร์เน็ต)	6
เครือข่ายไร้สาย > การตั้งค่าเครือข่ายไร้สายขั้นพื้นฐาน	7
การตั้งค่าแบบไร้สาย	7

การรักษาความปลอดภัยแบบไร้สาย

เครือข่ายไร้สาย > การรักษาความปลอดภัยแบบไร้สาย	9
ตัวเลือกส่วนบุคคล	9
ตัวเลือกสำหรับที่ทำงาน	9
การตั้งค่าตัวเลือก	9

การแก้ไขปัญหา

วิธีการรัน Linksys Connect ภายหลัง	
การตั้งค่า	12
การตั้งค่าเราเตอร์ของคุณไม่เสร็จสมบูรณ์	13
ข้อความ Get Windows XP Service Pack 3 (ใช้ Windows XP Service Pack 3)	13
ข้อความ Your Internet cable is not plugged in (คุณยังไม่ได้เสียบสายเคเบิลอินเทอร์เน็ต).	14
ข้อความ Cannot access your router (ไม่สามารถเข้าถึงเราเตอร์ของคุณได้)	15
ข้อความ Device not found (ไม่พบอุปกรณ์)	17

คุณสมบัติเฉพาะ

Linksys E900	19
Linksys E1200	20
Linksys E1500	21
Linksys E1700	22
Linksys E2500	23
Linksys E3200	24
Linksys E4200	25

ภาพรวมผลิตภัณฑ์

E900/E1200/E1500/E2500/E3200

ด้านหลัง



พอร์ต USB (E2500V3 และ E3200 เท่านั้น)

พอร์ตอีเธอร์เน็ต

พอร์ตอินเทอร์เน็ต

ปุ่ม Wi-Fi Protected Setup

ไฟแสดงสถานะ

พอร์ต Power

รูปร่างของเราเตอร์ของคุณอาจแตกต่างกันออกไป

- **พอร์ต USB (E2500V3 และ E3200 เท่านั้น)**—ในการใช้ดีสก์จัดเก็บข้อมูลร่วมกับผู้ใช้ผู้อื่น บนเครือข่ายหรือบนอินเทอร์เน็ตอย่างง่ายดาย ให้เชื่อมต่อไดรฟ์ USB เข้ากับพอร์ตนี้
- **พอร์ตอีเธอร์เน็ต**—เชื่อมต่อสายอีเธอร์เน็ต (หรือที่เรียกว่าสายเครือข่าย) เข้ากับพอร์ต Fast Ethernet (10/100 สำหรับ E900, E1200, E1500 และ E2500) หรือพอร์ต Gigabit (10/100/1000 สำหรับ E3200) ซึ่งมีสีฟ้า เข้ากับอุปกรณ์ บนเครือข่ายอีเธอร์เน็ตที่เชื่อมต่อสายอื่นๆ บนเครือข่ายของคุณ
- **พอร์ตอินเทอร์เน็ต**—เชื่อมต่อสายอีเธอร์เน็ต (หรือที่เรียกว่าสายเครือข่าย หรือสายอินเทอร์เน็ต) เข้ากับพอร์ตนี้ ซึ่งมีสีเหลือง เข้ากับโมเด็มของคุณ

ปุ่ม Wi-Fi Protected Setup™—กดปุ่มนี้เพื่อตั้งค่าการรักษาความปลอดภัยเครือข่ายไร้สายบนอุปกรณ์เครือข่ายที่เปิดใช้งาน Wi-Fi Protected Setup สำหรับข้อมูลเพิ่มเติม โปรดดูที่ "การรักษาความปลอดภัยแบบไร้สาย" บนหน้า 9

- **ไฟแสดงสถานะ**—ไฟจะติดอย่างต่อเนื่องเมื่อต่อสายไฟ และหลังจากที่การเชื่อมต่อ Wi-Fi Protected Setup เสร็จสมบูรณ์ ไฟจะกะพริบอย่างช้าๆ ในระหว่างนุดระบบการทำงาน ระหว่างอัปเดตเฟิร์มแวร์ และระหว่างการเชื่อมต่อ Wi-Fi Protected Setup ไฟจะกะพริบอย่างรวดเร็วเมื่อมีข้อผิดพลาดของ Wi-Fi Protected Setup
- **Power**—เชื่อมต่ออะแดปเตอร์ AC เข้ากับพอร์ตนี้

ข้อควรระวัง

ใช้เฉพาะอะแดปเตอร์ที่มาจกเราเตอร์ของคุณเท่านั้น

- **ปุ่มเปิดปิด**—กด | (เปิด) เพื่อเปิดเราเตอร์

ด้านล่าง



รูปร่างของเราเตอร์ของคุณอาจแตกต่างกันออกไป

- **ปุ่มรีเซ็ต**—กดปุ่มนี้ค้างไว้ 5-10 วินาที (จนกว่าไฟพอร์ตจะกะพริบพร้อมกัน) เพื่อรีเซ็ตเราเตอร์เป็นค่าดีฟอลต์จากโรงงาน คุณยังสามารถคืนค่าดีฟอลต์ได้โดยใช้ยูทิลิตีบนเบราเซอร์

E1700

ด้านหลัง



- **Antenna connector (จุดเชื่อมต่อเสาสัญญาณ)**—สำหรับเชื่อมต่อเสาสัญญาณที่ใหม่
- **พอร์ตอีเธอร์เน็ต** — เชื่อมต่อสายเคเบิลอีเธอร์เน็ต (หรือที่เรียกว่า สายเคเบิลเครือข่าย) กับพอร์ต Gigabit Ethernet(10/100/1000) เหล่านี้ที่มีรหัสเป็นสีฟ้า และกับอุปกรณ์เครือข่ายอีเธอร์เน็ตแบบใช้สายเชื่อมต่ออื่นๆ บนเครือข่ายของคุณ
- **Ethernet activity indicator (ไฟแสดงสถานะกิจกรรมอีเธอร์เน็ต)** — สว่างขึ้นเมื่อมีการเชื่อมต่อทางสายเคเบิล กะพริบในขณะที่มีการส่งหรือรับข้อมูลผ่านทางพอร์ตอีเธอร์เน็ต
- **พอร์ตอินเทอร์เน็ท** — เชื่อมต่อสายเคเบิลอีเธอร์เน็ต (และที่เรียกว่า สายเคเบิลเครือข่ายหรือสายเคเบิลอินเทอร์เน็ท) กับพอร์ตนี้ที่มีรหัสเป็นสีเหลือง และกับโมเด็มของคุณ
- **Ethernet activity indicator (ไฟแสดงสถานะกิจกรรมอีเธอร์เน็ต)** — สว่างขึ้นเมื่อมีการเชื่อมต่อทางสายเคเบิล กะพริบในขณะที่มีการส่งหรือรับข้อมูลผ่านทางพอร์ตอินเทอร์เน็ท

- **ปุ่ม Wi-Fi Protected Setup™** — กดปุ่มนี้เพื่อตั้งค่าการรักษาความปลอดภัยแบบไร้สายได้ง่ายบนอุปกรณ์เครือข่ายที่เปิดใช้งานการตั้งค่าแบบป้องกัน Wi-Fi สำหรับข้อมูลเพิ่มเติม โปรดดู "การรักษาความปลอดภัยแบบไร้สาย" ในหน้า 9
- **Wi-Fi Protected Setup indicator (ไฟบอกสถานะการตั้งค่าแบบป้องกัน Wi-Fi)** — ไฟติดสว่างต่อเนื่องหลังจากการเชื่อมต่อการตั้งค่าแบบป้องกัน Wi-Fi เป็นผลสำเร็จ หรือเมื่อมีการเปิดใช้งานการรักษาความปลอดภัยแบบไร้สาย กะพริบซ้ำๆ ในระหว่างการตั้งค่า แบบป้องกัน Wi-Fi กะพริบเร็วๆ เมื่อมีข้อผิดพลาดของการตั้งค่าแบบป้องกัน Wi Fi
- **Power port (พอร์ตจ่ายไฟ)** — เชื่อมต่ออะแดปเตอร์ AC ที่ให้มาเข้ากับพอร์ตนี้

ข้อควรระวัง
ใช้เฉพาะอะแดปเตอร์ที่มาพร้อมกับเราเตอร์ของคุณเท่านั้น

- **Power indicator (ไฟแสดงสถานะการทำงาน)** — ติดสว่างต่อเนื่องเมื่อมีไฟจ่ายเข้าเครื่อง กะพริบซ้ำๆ ในระหว่างเปิดเครื่อง อัปเดตเฟิร์มแวร์ และรีเซ็ตให้เป็นค่าจากโรงงาน
- **สวิตช์เปิด/ปิด** — กด | (เปิด) เพื่อเปิดเราเตอร์ มีเฉพาะในรุ่นสำหรับยุโรป

ด้านล่าง



- **ปุ่มรีเซ็ต** — กดปุ่มนี้ค้างไว้เป็นเวลา 5-10 วินาทีเพื่อรีเซ็ตอุปกรณ์ให้เป็นค่าดีฟอลต์จากโรงงาน คุณยังสามารถเรียกคืนค่าดีฟอลต์ด้วยยูทิลิตีบนเวบเบราว์เซอร์ได้อีกด้วย

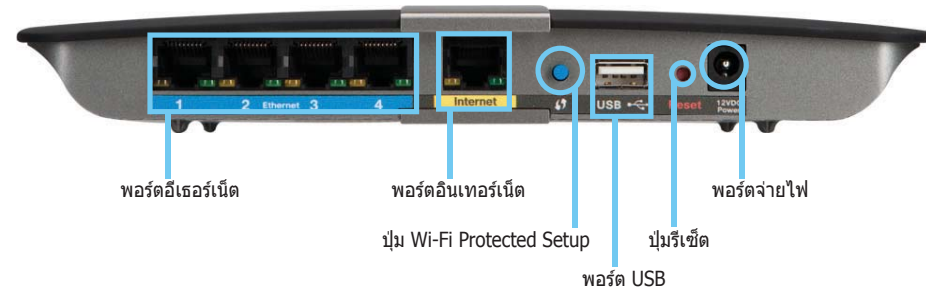
E4200

ด้านบน



- **ไฟแสดงสถานะ**—ไฟจะติดอย่างต่อเนื่องเมื่อต่อสายไฟ และหลังจากที่การเชื่อมต่อ Wi-Fi Protected Setup เสร็จสมบูรณ์ ไฟจะกะพริบอย่างช้าๆ ในระหว่างขั้นตอนการทำงาน ระหว่างอัปเดตเฟิร์มแวร์ และระหว่างการเชื่อมต่อ Wi-Fi Protected Setup ไฟจะกะพริบอย่างรวดเร็วเมื่อมีข้อผิดพลาดของ Wi-Fi Protected Setup

ด้านหลัง



- **พอร์ตอีเทอร์เน็ต**—เชื่อมต่อสายอีเทอร์เน็ต (หรือที่เรียกว่าสายเครือข่าย) เข้ากับพอร์ต พอร์ต Gigabit (10/100/1000) ซึ่งมีสีฟ้า เข้ากับอุปกรณ์บนเครือข่ายอีเทอร์เน็ตที่เชื่อมต่อสายอื่นๆ บนเครือข่ายของคุณ
- **พอร์ตอินเทอร์เนต**—เชื่อมต่อสายอีเทอร์เน็ต (หรือที่เรียกว่าสายเครือข่าย หรือสายอินเทอร์เนต) เข้ากับพอร์ตนี้ ซึ่งมีสีเหลือง เข้ากับโมเด็มของคุณ
- **ปุ่ม Wi-Fi Protected Setup™**—กดปุ่มนี้เพื่อตั้งค่าการรักษาความปลอดภัยแบบไร้สายบนอุปกรณ์เครือข่ายที่เปิดใช้งาน Wi-Fi Protected Setup สำหรับข้อมูลเพิ่มเติม โปรดดูที่ "การรักษาความปลอดภัยแบบไร้สาย" บนหน้า 9
- **พอร์ต USB**—ในการใช้ดีสก์จัดเก็บข้อมูลร่วมกับผู้ใช้ผู้อื่นบนเครือข่ายหรือบนอินเทอร์เน็ตอย่างง่ายดาย ให้เชื่อมต่อไดรฟ์ USB เข้ากับพอร์ตนี้
- **ปุ่มรีเซ็ต**—กดปุ่มนี้ค้างไว้ 5-10 วินาที (จนกว่าไฟพอร์ตจะกะพริบพร้อมกัน) เพื่อรีเซ็ตเราเตอร์เป็นค่าดีฟอลต์จากโรงงาน คุณยังสามารถคืนค่าดีฟอลต์ได้โดยใช้ยูทิลิตี้รีเซ็ตบนเบราว์เซอร์
- **สายไฟ**—เชื่อมต่ออะแดปเตอร์ AC เข้ากับพอร์ตนี้

ข้อควรระวัง

ใช้เฉพาะอะแดปเตอร์ที่มากับเราเตอร์ของคุณเท่านั้น

- **ปุ่มเปิดปิด**—กด | (เปิด) เพื่อเปิดเราเตอร์

การตั้งค่าเราเตอร์ E-Series

ความช่วยเหลือเพิ่มเติม

นอกเหนือจากคู่มือผู้ใช้แล้ว คุณยังสามารถรับความช่วยเหลือได้จาก:

- [Linksys.com/support](https://www.linksys.com/support) (เอกสาร, ดาวน์โหลด, FAQ, การสนับสนุนด้านเทคนิค, live chat, ฟอรัม)
- วิธีใช้ Linksys Connect (รับ Linksys Connect แล้วคลิก Learn More (ศึกษาเพิ่มเติม) เมื่อปรากฏ)
- วิธีใช้ตามบริบทบนยูทิลิตีบนเบราเซอร์ (เปิดยูทิลิตี แล้วคลิก **Help** (วิธีใช้) บนคอลัมน์ด้านขวา)

วิธีการตั้งค่าเราเตอร์

วิธีการตั้งค่าเราเตอร์ที่ง่ายและรวดเร็วที่สุดคือรันซอฟต์แวร์ตั้งค่า Linksys Connect

วิธีการเริ่ม Linksys Connect

เมื่อคุณรันซีดีติดตั้ง Linksys Connect (ซอฟต์แวร์ติดตั้งเราเตอร์) จะถูกติดตั้งลงบนคอมพิวเตอร์ของคุณโดยอัตโนมัติ คุณสามารถใช้ Linksys Connect ในการจัดการเราเตอร์ได้อย่างง่ายดาย

หมายเหตุ:

หากคุณทำซีดีติดตั้งหาย คุณสามารถดาวน์โหลดซอฟต์แวร์ได้จาก [Linksys.com/support](https://www.linksys.com/support)

ในการเริ่ม Linksys Connect เป็นครั้งแรก

1. ใส่แผ่นซีดีลงในไดรฟ์ซีดีหรือดีวีดี
2. คลิก **Set up your Linksys Router** (ตั้งค่าเราเตอร์ Linksys ของคุณ)

หากคุณไม่เห็นตัวเลือกนี้:

- สำหรับ Windows ให้คลิก **Start** (เริ่ม), **Computer** (คอมพิวเตอร์) แล้วดับเบิลคลิกที่ไดรฟ์ **CD** และไอคอน **Setup** (ตั้งค่า)
 - สำหรับ Mac ให้ดับเบิลคลิกที่ **CD** บนเดสก์ทอปของคุณแล้วดับเบิลคลิกไอคอน **Setup** (ตั้งค่า)
3. ดำเนินการตามคำสั่งที่ปรากฏบนจอเพื่อติดตั้งเราเตอร์ของคุณให้เสร็จสมบูรณ์

ใช้ Linksys Connect เพื่อจัดการเราเตอร์

หลังจากที่ติดตั้งเราเตอร์และ Linksys Connect แล้ว คุณสามารถใช้ Linksys Connect เพื่อจัดการการตั้งค่าของเราเตอร์ได้อย่างง่ายดาย เช่น:

- เชื่อมต่ออุปกรณ์ไปยังเครือข่ายของคุณ
- ทดสอบความเร็วในการเชื่อมต่ออินเทอร์เน็ตของคุณ
- ตั้งค่าการควบคุมของผู้ปกครอง
- ตั้งค่าการเข้าถึงของแอดเดสส์ Guest
- เปลี่ยนชื่อเราเตอร์และรหัสผ่านของคุณ

วิธีการตั้งค่าเราเตอร์ด้วยตนเอง

เราเตอร์จะพร้อมใช้งาน หลังจากที่ตั้งค่าเราเตอร์ด้วยซอฟต์แวร์การตั้งค่า (อยู่ในซีดีรอม) หากคุณต้องการเปลี่ยนแปลงการตั้งค่าขั้นสูงของเราเตอร์ หรือหากไม่สามารถรันซอฟต์แวร์ได้ ให้ใช้ยูทิลิตีบนเบราเซอร์ของเราเตอร์แทน คุณสามารถเข้าถึงยูทิลิตีนี้ได้ด้วยเว็บเบราว์เซอร์บนคอมพิวเตอร์ที่เชื่อมต่อกับเราเตอร์ สำหรับข้อมูลในการใช้ยูทิลิตีเพิ่มเติม โปรดดูที่ "วิธีการเปิดยูทิลิตีบนเบราเซอร์" บนหน้า 5

การตั้งค่าขั้นสูง

วิธีการเปิดยูทิลิตีบนเบราว์เซอร์

ในการเข้าถึงการตั้งค่าขั้นสูง คุณจำเป็นต้องเปิดยูทิลิตีบนเบราว์เซอร์

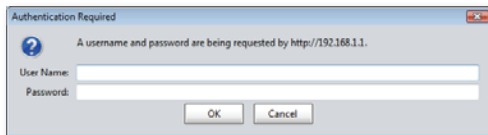
ในการเปิดยูทิลิตีบนเบราว์เซอร์

1. รัน Linksys Connect คลิก **Change** (เปลี่ยนแปลง) ใต้ *Router settings* (การตั้งค่าเราเตอร์) คลิก **Advanced settings** (การตั้งค่าขั้นสูง) แล้วคลิก **OK** (ตกลง)

– หรือ –

เปิดเว็บเบราว์เซอร์บนคอมพิวเตอร์ที่เชื่อมต่อกับเครือข่ายของคุณ แล้วไปที่ **192.168.1.1**

เราเตอร์จะขอให้ป้อนชื่อผู้ใช้และรหัสผ่าน

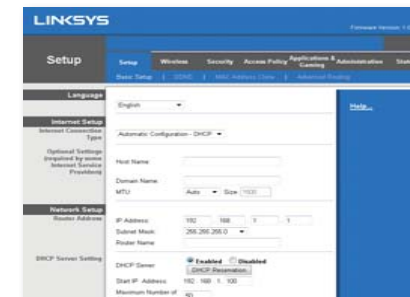


2. ป้อนชื่อผู้ใช้และรหัสผ่าน แล้วคลิก **OK** (ตกลง) เมนูหลักของยูทิลิตีจะเปิดขึ้น

เคล็ดลับ

หากคุณตั้งค่าเราเตอร์ของคุณโดยไม่ใช้ Linksys Connect ชื่อผู้ใช้และรหัสผ่านดีฟอลต์ของเราเตอร์จะเป็น **admin**

หากคุณใช้ Linksys Connect ตั้งค่าเราเตอร์ คุณสามารถดูชื่อผู้ใช้และรหัสผ่านได้โดยรัน Linksys Connect แล้วคลิก **Router settings** (การตั้งค่าเราเตอร์)



Setup (การตั้งค่า) > Basic Setup (การตั้งค่าพื้นฐาน)

หน้าจอแรกที่จะปรากฏขึ้นคือหน้าจอ *Basic Setup* (การตั้งค่าพื้นฐาน) คุณสามารถเปลี่ยนแปลงการตั้งค่าทั่วไปของเราเตอร์ได้ในหน้านี้

The screenshot shows the Basic Setup page with the following details:

- Language:** English
- Internet Setup:** Internet Connection Type: Automatic Configuration - DHCP
- Optional Settings:** Host Name, Domain Name, MTU: Auto (Size: 1500)
- Network Setup:** Router Address: IP Address: 192.168.1.1, Subnet Mask: 255.255.255.0, Device Name: Cisco00009
- DHCP Server Setting:** DHCP Server: Enabled, Start IP Address: 192.168.1.100, Maximum Number of Users: 50, IP Address Range: 192.168.1.100 to 149, Client Lease Time: 0 minutes, Static DNS 1, 2, 3, and WNS: 0.0.0.0
- Time Settings:** Time Zone: (GMT-08:00) Pacific Time (USA & Canada), Automatically adjust clock for daylight saving changes: checked
- Reboot:** Reboot button

Language (ภาษา)

Select your language (เลือกภาษาของคุณ) เมื่อต้องการใช้ภาษาอื่นๆ ให้เลือกภาษาจากเมนูรอปดาวน์ ภาษาของยูทิลิตีบนเบราเซอร์จะเปลี่ยนในหาวินาทีหลังจากที่คุณเลือกภาษาอื่น

Internet Setup (การตั้งค่าอินเทอร์เน็ต)

ส่วน *Internet Setup* (การตั้งค่าอินเทอร์เน็ต) จะตั้งค่าเราเตอร์ให้เข้ากับการเชื่อมต่อกับอินเทอร์เน็ตของคุณ ข้อมูลนี้โดยส่วนใหญ่จะได้รับผ่านผู้ให้บริการอินเทอร์เน็ต (ISP) ของคุณ

Internet Connection Type (ประเภทการเชื่อมต่ออินเทอร์เน็ต)

เลือกประเภทการเชื่อมต่ออินเทอร์เน็ตที่ ISP ของคุณให้บริการจากเมนูรอปดาวน์ประเภทที่พร้อมใช้งานได้แก่:

- Automatic Configuration - DHCP (การตั้งค่าอัตโนมัติ - DHCP)
- IP แบบสแตติก
- PPPoE
- PPTP
- L2TP
- Telstra Cable

Automatic Configuration - DHCP (การตั้งค่าอัตโนมัติ - DHCP)

ประเภทการเชื่อมต่ออินเทอร์เน็ตที่เป็นค่าดีฟอลต์คือ **Automatic Configuration - DHCP** (Dynamic Host Configuration Protocol) (การตั้งค่าอัตโนมัติ) - DHCP ให้รักษาค่าดีฟอลต์ไว้ต่อเมื่อ ISP ของคุณสนับสนุน DHCP เท่านั้น หรือหากคุณเชื่อมต่อโดยใช้ IP แอดเดรสแบบไดนามิก (โดยทั่วไปตัวเลือกนี้จะใช้กับการเชื่อมต่อโดยใช้สายเคเบิลเท่านั้น)

Static IP (IP แบบสแตติก)

หากคุณถูกกำหนดให้ใช้ IP แอดเดรสแบบคงที่เพื่อเชื่อมต่อกับอินเทอร์เน็ต ให้เลือก **Static IP** (IP แบบสแตติก)

PPPoE

หากคุณมีการเชื่อมต่อ DSL ให้ตรวจสอบว่า ISP ของคุณใช้ Point-to-Point Protocol over Ethernet (PPPoE) หรือไม่ หากใช่ ให้เลือก PPPoE

PPTP

Point-to-Point Tunneling Protocol (PPTP) เป็นบริการที่มักใช้กับการเชื่อมต่อในยุโรป หาก PPTP ของคุณสนับสนุน DHCP หรือ IP แอดเดรสแบบไดนามิก ให้เลือก **Obtain an IP Address Automatically** (รับ IP แอดเดรสโดยอัตโนมัติ) หากคุณถูกกำหนดให้ใช้ IP แอดเดรสแบบคงที่เพื่อเชื่อมต่อกับอินเทอร์เน็ต ให้เลือก **Specify an IP Address** (ระบุ IP แอดเดรส) และตั้งค่าตัวเลือกด้านล่างนี้

L2TP

Layer 2 Tunneling Protocol (L2TP) เป็นบริการที่มักใช้กับการเชื่อมต่อในอิสราเอล

Telstra Cable

Telstra Cable เป็นบริการที่มักใช้กับการเชื่อมต่อในออสเตรเลีย

Connect on Demand (เชื่อมต่อเมื่อต้องการ) หรือ Keep Alive (คงการเชื่อมต่อ)

ตัวเลือก Connect on Demand (เชื่อมต่อเมื่อต้องการ) และ Keep Alive (คงการเชื่อมต่อ) ให้คุณเลือกว่าจะให้เราเตอร์เชื่อมต่อกับอินเทอร์เน็ตเฉพาะเมื่อต้องการเท่านั้น (มีประโยชน์หาก ISP ของคุณคิดค่าบริการตามระยะเวลาที่เชื่อมต่อ) หรือให้เราเตอร์เชื่อมต่ออยู่ตลอดเวลา เลือกตัวเลือกที่ต้องการ

เครือข่ายไร้สาย > การตั้งค่าเครือข่ายไร้สายขั้นพื้นฐาน

การตั้งค่าพื้นฐานสำหรับเครือข่ายไร้สายจะได้รับการกำหนดขึ้นในหน้าจอนี้

หมายเหตุ

หลังจากที่ตั้งค่าเครือข่ายไร้สายแล้ว ให้ตั้งค่าการรักษาความปลอดภัยเครือข่ายไร้สาย

การตั้งค่าแบบไร้สาย

Network Mode:	Mixed
Network Name (SSID):	Linksys00056
Channel Width:	20 MHz Only
Channel:	Auto
SSID Broadcast:	<input checked="" type="radio"/> Enabled <input type="radio"/> Disabled

Network Mode (โหมดเครือข่าย) เลือกมาตรฐานเครือข่ายไร้สายที่เครือข่ายของคุณสนับสนุน

- **Mixed** (ผสม) หากคุณมีอุปกรณ์ Wireless-N (2.4 GHz), Wireless-G และ Wireless-B ในเครือข่ายของคุณ ให้รักษาค่าดีฟอลต์ไว้ โดยการเลือก **Mixed** (ผสม)
- **Wireless-B/G Only** (Wireless-B/G เท่านั้น) หากคุณมีทั้งอุปกรณ์ Wireless-B และ Wireless-G (2.4 GHz) ในเครือข่ายของคุณ ให้เลือก **Wireless-B/G Only** (Wireless-B/G เท่านั้น)
- **Wireless-B Only** (Wireless-B เท่านั้น) หากคุณมีเฉพาะอุปกรณ์ Wireless-B ให้เลือก **Wireless-B Only** (Wireless-B เท่านั้น)
- **Wireless-G Only** (Wireless-G เท่านั้น) หากคุณมีเฉพาะอุปกรณ์ Wireless-G ให้เลือก **Wireless-G Only** (Wireless-G เท่านั้น)
- **Wireless-N Only** (Wireless-N เท่านั้น) หากคุณมีเฉพาะอุปกรณ์ Wireless-N (2.4 GHz) ให้เลือก **Wireless-N Only** (Wireless-N เท่านั้น)
- **Disabled** (ปิดใช้งาน) หากคุณไม่มีอุปกรณ์ Wireless-B, Wireless-G และ Wireless-N (2.4 GHz) ในเครือข่ายของคุณ ให้เลือก **Disabled** (ปิดใช้งาน)

หมายเหตุ

หากคุณมีเราเตอร์ที่สามารถใช้พร้อมกันได้สองความถี่ คุณสามารถเลือก Mixed (ผสม), Wireless-A Only (Wireless-N เท่านั้น), Wireless-N Only (Wireless-N เท่านั้น) หรือ Disabled (ปิดใช้งาน) สำหรับย่านความถี่ 5 GHz

หากคุณไม่แน่ใจว่าจะใช้โหมดใด ให้ใช้ค่าดีฟอลต์ **Mixed** (ผสม)

Network Name (SSID) (ชื่อเครือข่าย (SSID)) Service Set Identifier (SSID) คือชื่อเครือข่ายที่ใช้ร่วมกันโดยอุปกรณ์ทั้งหมดในเครือข่ายไร้สาย ชื่อจะต้องตรงตามตัวพิมพ์เล็กและตัวพิมพ์ใหญ่ และต้องมีความยาวไม่เกิน 32 อักขระ ค่าดีฟอลต์คือ

Linksys ตามด้วยหมายเลข 5 หลักสุดท้ายของหมายเลขซีเรียลของเราเตอร์ ซึ่งพบได้ที่ด้านล่างของเราเตอร์ หากคุณใช้ซอฟต์แวร์การตั้งค่าเพื่อทำการติดตั้งชื่อเครือข่ายดีฟอลต์จะถูกเปลี่ยนเป็นชื่อที่จำง่าย

หมายเหตุ

หากคุณคืนการตั้งค่าดีฟอลต์จากโรงงานให้กับเราเตอร์ของคุณ (โดยการกดปุ่ม Reset (รีเซ็ต) หรือใช้หน้าจอ *Administration > Factory Defaults* (การดูแลระบบ > ค่าดีฟอลต์จากโรงงาน)) ชื่อเครือข่ายจะกลับไปเป็นค่าดีฟอลต์ เปลี่ยนชื่อเครือข่ายกลับเป็นชื่อเดิม หรือไม่เช่นนั้นคุณจะต้องเชื่อมต่ออุปกรณ์บนเครือข่ายของคุณใหม่ทั้งหมดไปยังชื่อเครือข่ายใหม่

Channel Width (ความกว้างของช่องสัญญาณ) เพื่อประสิทธิภาพการทำงานที่ดีที่สุด ในเครือข่ายที่ใช้อุปกรณ์ Wireless-B, Wireless-G และ Wireless-N (2.4 GHz) ให้เลือก **Auto (20 MHz or 40 MHz)** (อัตโนมัติ (20MHz หรือ 40MHz)) สำหรับความกว้างช่องสัญญาณ 20 MHz ให้ใช้ค่าดีฟอลต์ **20 MHz only** (20MHz เท่านั้น)

Channel (ช่องสัญญาณ) เลือกช่องสัญญาณจากรายการดรอปดาวน์สำหรับเครือข่าย Wireless-B, Wireless-G และ Wireless-N (2.4 GHz) หากคุณไม่แน่ใจว่าจะเลือกช่องสัญญาณใด ให้รักษาค่าดีฟอลต์ไว้ โดยการเลือก **Auto** (อัตโนมัติ)

SSID Broadcast (การเผยแพร่ SSID) เมื่อไคลเอนต์ไร้สายสำรวจเครือข่ายเฉพาะที่เพื่อหาเครือข่ายไร้สายที่สัมพันธ์กัน ไคลเอนต์จะตรวจพบการเผยแพร่ SSID โดยเราเตอร์ ในการเผยแพร่ SSID ของเราเตอร์ ให้รักษาค่าดีฟอลต์ไว้ โดยการเลือก

Enabled (เปิดใช้งาน) หากคุณไม่ต้องการให้เผยแพร่ SSID ของเราเตอร์ ให้เลือก **Disabled** (ปิดใช้งาน)

การรักษาความปลอดภัยแบบไร้สาย

เครือข่ายไร้สาย > การรักษาความปลอดภัยแบบไร้สาย

การตั้งค่าการรักษาความปลอดภัยแบบไร้สายจะกำหนดค่าการรักษาความปลอดภัยของเครือข่ายไร้สายของคุณ เราเตอร์สนับสนุนตัวเลือกการรักษาความปลอดภัยแบบไร้สาย ได้แก่: WPA2/WPA Mixed Mode, WPA2 Personal, WPA Personal, WPA2/WPA Enterprise Mixed Mode, WPA2 Enterprise, WPA Enterprise, WEP และ RADIUS (WPA ย่อมาจาก Wi-Fi Protected Access, WEP ย่อมาจาก Wireless Equivalent Privacy, RADIUS ย่อมาจาก Remote Authentication Dial-In User Service)

ตัวเลือกส่วนบุคคล

ตัวเลือกการรักษาความปลอดภัย	ความเข้มงวด
WPA2 Personal	มากที่สุด
WPA2/WPA Mixed Mode	WPA2: มากที่สุด WPA: มาก
WPA Personal	มาก
WEP	พื้นฐาน

ตัวเลือกสำหรับที่ทำงาน

ตัวเลือกสำหรับที่ทำงานมีเฉพาะในเครือข่ายที่ใช้เซิร์ฟเวอร์ RADIUS ในการตรวจสอบความถูกต้อง ตัวเลือกสำหรับที่ทำงานจะใช้งานได้ดีกว่าการใช้งานส่วนบุคคลเนื่องจาก WPA2 หรือ WPA จะทำการเข้ารหัส ในขณะที่ RADIUS จะทำหน้าที่ตรวจสอบความถูกต้อง

ตัวเลือกการรักษาความปลอดภัย	ความเข้มงวด
WPA2 Enterprise	มากที่สุด
WPA2/WPA Enterprise Mixed Mode	WPA2: มากที่สุด WPA: มาก
WPA Enterprise	มาก
RADIUS	พื้นฐาน

การตั้งค่าตัวเลือก

WPA2/WPA Mixed Mode, WPA2 Personal, WPA Personal

หมายเหตุ

หากคุณเลือก WPA2/WPA Mixed Mode เป็นโหมดการรักษาความปลอดภัยของคุณ อุปกรณ์แต่ละอย่างในเครือข่ายไร้สายของคุณต้องใช้ WPA2/WPA และรหัสผ่านเดียวกัน

หากคุณเลือก WPA2 Personal เป็นโหมดการรักษาความปลอดภัยของคุณ อุปกรณ์แต่ละอย่างในเครือข่ายไร้สายของคุณต้องใช้ WPA2 Personal และรหัสผ่านเดียวกัน

หากคุณเลือก WPA Personal เป็นโหมดการรักษาความปลอดภัยของคุณ อุปกรณ์แต่ละอย่างในเครือข่ายไร้สายของคุณต้องใช้ WPA Personal และรหัสผ่านเดียวกัน

Passphrase (รหัสผ่าน) ป้อนรหัสผ่านที่มี 8-63 ตัวอักษร คำศัพท์คือ **password** หากคุณใช้ซอฟต์แวร์การตั้งค่าเพื่อทำการติดตั้ง รหัสผ่านดีฟอลต์จะเปลี่ยนเป็นรหัสผ่านเฉพาะ ซึ่งคุณสามารถดูได้โดยรัน Linksys Connect แล้วคลิก **Router settings** (การตั้งค่าเราเตอร์)

WPA2/WPA Enterprise Mixed Mode, WPA2 Enterprise, WPA Enterprise

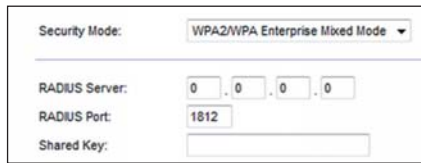
ตัวเลือกนี้มีคุณสมบัติ WEP ที่ใช้ร่วมกับเซิร์ฟเวอร์ RADIUS (ควรใช้เมื่อเซิร์ฟเวอร์ RADIUS เชื่อมต่อกับเราเตอร์เท่านั้น) ไม่มีใน E1700

หมายเหตุ

หากคุณเลือก WPA2/WPA Enterprise Mixed Mode เป็นโหมดการรักษาความปลอดภัยของคุณ อุปกรณ์แต่ละอย่างในเครือข่ายไร้สายของคุณต้องใช้ WPA2/WPA Enterprise และคีย์ที่ใช้ร่วมกันเดียวกัน

หากคุณเลือก WPA2 Enterprise เป็นโหมดการรักษาความปลอดภัยของคุณ อุปกรณ์แต่ละอย่างในเครือข่ายไร้สายของคุณต้องใช้ WPA2 Enterprise และคีย์ที่ใช้ร่วมกันเดียวกัน

หากคุณเลือก WPA Enterprise เป็นโหมดการรักษาความปลอดภัยของคุณ อุปกรณ์แต่ละอย่างในเครือข่ายไร้สายของคุณต้องใช้ WPA Enterprise และคีย์ที่ใช้ร่วมกันเดียวกัน



RADIUS Server (เซิร์ฟเวอร์ RADIUS) ป้อน IP แอดเดรสของเซิร์ฟเวอร์ RADIUS

RADIUS Port (พอร์ต RADIUS) ป้อนหมายเลขพอร์ตของเซิร์ฟเวอร์ RADIUS ค่าดีฟอลต์คือ **1812**

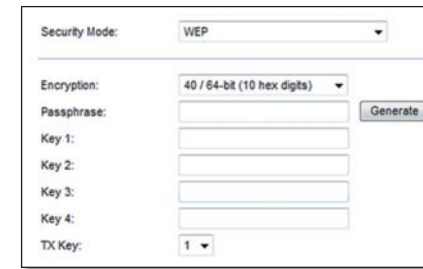
Shared Key (คีย์ที่ใช้ร่วมกัน) ป้อนคีย์ที่ใช้ร่วมกันระหว่างเราเตอร์และเซิร์ฟเวอร์

WEP

WEP คือวิธีการเข้ารหัสพื้นฐาน ซึ่งไม่ปลอดภัยเท่ากับ WPA

หมายเหตุ:

หากคุณเลือก WEP เป็นโหมดการรักษาความปลอดภัยของคุณ อุปกรณ์แต่ละอย่างในเครือข่ายไร้สายของคุณต้องใช้ WEP รวมถึงการเข้ารหัสอย่างเดียวกันและคีย์ที่ใช้ร่วมกัน



Encryption (การเข้ารหัส) เลือกระดับของการเข้ารหัส WEP, **40/64-bits (10 hex digits)** (40/64-บิต (เลขฐานสิบหก 10 หลัก)) หรือ **104/128-bits (26 hex digits)** (104/128-บิต (เลขฐานสิบหก 26 หลัก)) ค่าดีฟอลต์คือ **40/64-bits (10 hex digits)** (40/64-บิต (เลขฐานสิบหก 10 หลัก))

Passphrase (รหัสผ่าน) ป้อนรหัสผ่านเพื่อสร้างคีย์ WEP โดยอัตโนมัติ แล้วคลิก **Generate** (สร้าง)

Key 1-4 (คีย์ 1-4) หากคุณไม่ได้ป้อนรหัสผ่าน ให้ป้อนคีย์ WEP ด้วยตนเอง

TX Key (คีย์ TX) เลือกคีย์ TX (Transmit) ที่เป็นค่าดีฟอลต์ที่จะใช้ ค่าดีฟอลต์คือ **1**

RADIUS

ตัวเลือกนี้ให้คุณสมบัติ WEP ที่ใช้ร่วมกับเซิร์ฟเวอร์ RADIUS (ควรใช้เมื่อเซิร์ฟเวอร์ RADIUS เชื่อมต่อกับเราเตอร์เท่านั้น) ไม่มีใน E1700

หมายเหตุ:

หากคุณเลือก RADIUS เป็นโหมดการรักษาความปลอดภัยของคุณ อุปกรณ์แต่ละอย่างในเครือข่ายไร้สายของคุณต้องใช้ RADIUS รวมถึงการเข้ารหัสอย่างเดียวกันและคีย์ที่ใช้ร่วมกัน

RADIUS Server (เซิร์ฟเวอร์ RADIUS) ป้อน IP แอดเดรสของเซิร์ฟเวอร์ RADIUS

RADIUS Port (พอร์ต RADIUS) ป้อนหมายเลขพอร์ตของเซิร์ฟเวอร์ RADIUS ค่าดีฟอลต์คือ **1812**

Shared Secret (ความลับที่ใช้ร่วมกัน) ป้อนคีย์ที่ใช้ร่วมกันระหว่างเราเตอร์และเซิร์ฟเวอร์

Encryption (การเข้ารหัส) เลือกระดับของการเข้ารหัส WEP, **40/64-bits (10 hex digits)** (40/64-บิต (เลขฐานสิบหก 10 หลัก)) หรือ **104/128-bits (26 hex digits)** (104/128-บิต (เลขฐานสิบหก 26 หลัก)) ค่าดีฟอลต์คือ **40/64-bits (10 hex digits)** (40/64-บิต (เลขฐานสิบหก 10 หลัก))

Passphrase (รหัสผ่าน) ป้อนรหัสผ่านเพื่อสร้างคีย์ WEP โดยอัตโนมัติ แล้วคลิก **Generate** (สร้าง)

Key 1-4 (คีย์ 1-4) หากคุณไม่ได้ป้อนรหัสผ่าน ให้ป้อนคีย์ WEP ด้วยตนเอง

TX Key (คีย์ TX) เลือกคีย์ TX (Transmit) ที่เป็นค่าดีฟอลต์ที่จะใช้ ค่าดีฟอลต์คือ **1**

Disabled (ปิดใช้งาน)

หากคุณเลือกปิดใช้งานการรักษาความปลอดภัยแบบไร้สาย คุณจะได้รับความแจ้งว่าการรักษาความปลอดภัยแบบไร้สายถูกปิดใช้งานเมื่อคุณเข้าใช้อินเทอร์เน็ตครั้งแรก คุณจะได้รับตัวเลือกให้เปิดใช้งานการรักษาความปลอดภัยแบบไร้สายหรือยืนยันว่าคุณทราบถึงความเสี่ยงที่อาจเกิดขึ้นแต่ยังคงต้องการดำเนินการต่อไปโดยไม่เปิดใช้งานการรักษาความปลอดภัยแบบไร้สาย

การแก้ไขปัญหา

บทนี้สามารถช่วยคุณแก้ปัญหาในการตั้งค่าทั่วไปและช่วยในการเชื่อมต่อกับอินเทอร์เน็ต ซีดีของเราเตอร์ของคุณมี Linksys Connect ซึ่งเป็นซอฟต์แวร์ตั้งค่าเราเตอร์ที่ช่วยให้การเชื่อมต่อไปยังอุปกรณ์เครือข่าย การเปลี่ยนแปลงการตั้งค่าเราเตอร์ การควบคุมการเข้าถึงของแอคเคาท์ Guest การเปิดใช้งานการควบคุมของผู้ปกครอง และการเชื่อมต่อไปยังอินเทอร์เน็ตทำได้ง่ายดาย Linksys Connect ยังได้รับการติดตั้งบนคอมพิวเตอร์ของคุณในระหว่างการตั้งค่าด้วย หาก Linksys Connect ไม่สามารถตั้งค่าให้เสร็จสมบูรณ์ได้ ข้อมูลในบทนี้จะช่วยแนะนำวิธีแก้ปัญหาให้กับคุณ



คุณสามารถค้นหาความช่วยเหลือเพิ่มเติมได้ที่ฝ่ายบริการลูกค้าที่ได้รับรางวัลของเราที่ linksys.com/support

วิธีการรัน Linksys Connect ภายหลังการตั้งค่า

เมื่อคุณรันซีดีติดตั้ง Linksys Connect จะถูกติดตั้งลงบนคอมพิวเตอร์ของคุณโดยอัตโนมัติ คุณสามารถใช้ Linksys Connect ในการจัดการเครือข่ายได้อย่างง่ายดาย

ในการเริ่ม Linksys Connect บนคอมพิวเตอร์ที่ใช้ Windows:

1. คลิก **Start** (เริ่ม), **All Programs** (โปรแกรมทั้งหมด), แล้วคลิก **Linksys Connect**



เมนูหลักของ Linksys Connect จะเปิดขึ้น

ในการเริ่ม Linksys Connect บนคอมพิวเตอร์ที่ใช้ Mac OS X:

1. เปิด **Finder** แล้วคลิก **Applications** ในแผงด้านซ้าย

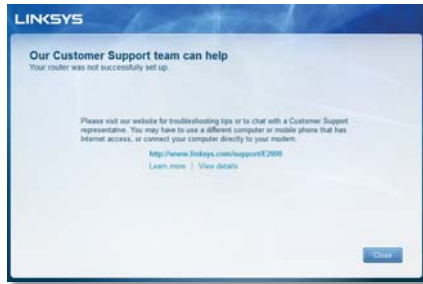


2. ดับเบิลคลิกไอคอน **Linksys Connect**



เมนูหลักของ Linksys Connect จะเปิดขึ้น

การตั้งค่าเราเตอร์ของคุณไม่เสร็จสมบูรณ์



หาก **Linksys Connect** ไม่สามารถตั้งค่าได้เสร็จสมบูรณ์ คุณสามารถลองทำตามดังต่อไปนี้:

- กดปุ่ม **รีเซ็ต** บนเราเตอร์ข้างไว้ด้วยคลิปหนีบกระดาษหรือหมุดเป็นเวลา 10-15 วินาที แล้วรันโปรแกรม **Setup** (ตั้งค่า) บนซีดีของเราเตอร์อีกครั้ง



รูปร่างของเราเตอร์ของคุณอาจแตกต่างกันออกไป

- ปิดใช้งานไฟร็วอลล์ของเราเตอร์ชั่วคราว (ดูวิธีจากคำแนะนำของซอฟต์แวร์การรักษาความปลอดภัย) แล้วรันโปรแกรม **Setup** (ตั้งค่า) บนซีดีของเราเตอร์อีกครั้ง
- หากคุณมีคอมพิวเตอร์เครื่องอื่น ให้ใช้คอมพิวเตอร์เครื่องอื่นรัน **Setup** (ตั้งค่า) บนซีดีของเราเตอร์อีกครั้ง

ข้อความ Get Windows XP Service Pack 3 (ใช้ Windows XP Service Pack 3)

บนคอมพิวเตอร์ที่ใช้ Windows XP ซอฟต์แวร์ Linksys Connect จำเป็นต้องใช้ Service Pack 3 จึงจะสามารถใช้งานได้ หากคุณได้รับข้อความ "Get Windows Service Pack 3" เมื่อคุณตั้งค่าเราเตอร์เป็นครั้งแรก ให้ทำตามขั้นตอนการแก้ปัญหาต่อไปนี้



หาก Service Pack ที่ติดตั้งอยู่ต่ำกว่าเวอร์ชัน 3 คุณจำเป็นต้องดาวน์โหลดและติดตั้ง Service Pack 3

เคล็ดลับ

ในการเชื่อมต่อกับอินเทอร์เน็ตชั่วคราวเพื่อดาวน์โหลด Service Pack ที่ต้องการ คุณสามารถใช้สายอีเทอร์เน็ตที่มีมาให้เพื่อเชื่อมต่อคอมพิวเตอร์ของคุณโดยตรงเข้ากับโมเด็ม

ในการติดตั้ง Service Pack 3:

- คลิกลิงค์บนข้อความแสดงข้อผิดพลาดของ Linksys Connect หรือเชื่อมต่อไปยังเว็บไซต์ Microsoft Update (update.microsoft.com/windowsupdate)
- ทำตามคำแนะนำบนเว็บไซต์หรือติดต่อ Microsoft หากต้องการความช่วยเหลือเพิ่มเติม

3. ภายหลังจากดาวน์โหลดและติดตั้ง Service Pack 3 ให้รันโปรแกรม **Setup** บนซีดีของเราเตอร์ของคุณ

ข้อความ Your Internet cable is not plugged in (คุณยังไม่ได้เสียบสายเคเบิลอินเทอร์เน็ต)

หากคุณได้รับข้อความ "Your Internet cable is not plugged in" (คุณยังไม่ได้เสียบสายเคเบิลอินเทอร์เน็ต) ขณะกำลังตั้งค่าเราเตอร์ ให้ทำตามขั้นตอนการแก้ไขปัญหาต่อไปนี้



ในการแก้ไขปัญหานี้:

1. ตรวจสอบให้แน่ใจว่าสายอีเทอร์เน็ตหรืออินเทอร์เน็ต (หรือสายที่เหมือนกับสายที่ให้มาจากรเราเตอร์) เชื่อมต่อแน่นดีกับพอร์ต **อินเทอร์เน็ต** สีเหลืองที่ด้านหลังของเราเตอร์ และพอร์ตที่ถูกต้องของโมเด็ม พอร์ตของโมเด็มมักมีชื่อกำกับว่า **Ethernet** แต่อาจใช้ชื่อว่า **Internet** หรือ **WAN** ได้ด้วย



XXXXXXXXXXXXXXXXXXXX



ด้านหลังของโมเด็ม



ด้านหลังของโมเด็ม DSL

2. ตรวจสอบให้แน่ใจว่าเสียบปลั๊กไฟของโมเด็มและเปิดเครื่องแล้ว หากโมเด็มมีปุ่มเปิดปิด ตรวจสอบให้แน่ใจว่าปุ่มอยู่ที่ตำแหน่ง **ON** หรือ **I**
3. หากคุณใช้บริการอินเทอร์เน็ตผ่านสายเคเบิล ตรวจสอบว่าพอร์ต **CABLE** ของเคเบิลโมเด็มนั้นเชื่อมต่อกับสายเคเบิล Coax ที่ให้มาโดย ISP ของคุณ

หรือ หากบริการอินเทอร์เน็ตของคุณเป็นชนิด DSL ตรวจสอบให้แน่ใจว่าสายโทรศัพท์ DSL นั้นเชื่อมต่อกับพอร์ต **DSL** ของโมเด็ม

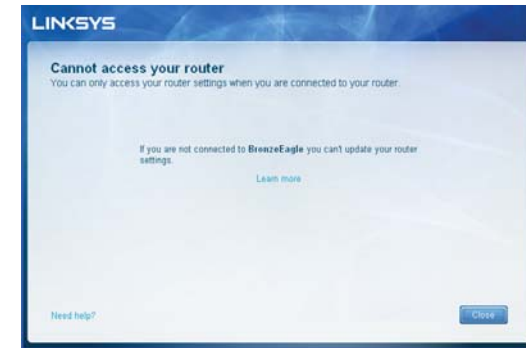
4. หากคอมพิวเตอร์ของคุณเชื่อมต่อกับโมเด็มด้วยสาย USB อยู่ก่อนหน้านี้ ให้ถอดสาย USB นั้นออก
5. กลับไปที่หน้าต่าง Linksys Connect แล้วคลิก **Next** (ถัดไป) เพื่อลองอีกครั้ง หากปิดหน้าต่างไปแล้ว ให้รันโปรแกรม **Setup** (ตั้งค่า) อีกครั้งบนซีดีของเราเตอร์



ข้อความ Cannot access your router

(ไม่สามารถเข้าถึงเราเตอร์ของคุณได้)

หากคุณไม่สามารถเข้าถึงเราเตอร์ของคุณได้เนื่องจากคอมพิวเตอร์ของคุณไม่ได้เชื่อมต่อกับเครือข่าย ให้ทำตามขั้นตอนการแก้ปัญหาต่อไปนี้



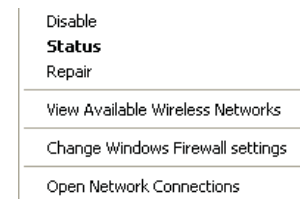
ในการเข้าถึงเราเตอร์ คุณต้องเชื่อมต่อกับเครือข่ายของคุณเอง หากในขณะนี้คุณมีการเข้าถึงอินเทอร์เน็ตแบบไร้สาย ปัญหาอาจเกิดเนื่องจากคุณไม่ได้เชื่อมต่อกับเครือข่ายไร้สายอื่นโดยไม่ได้ตั้งใจ

ในการแก้ไขปัญหาบนคอมพิวเตอร์ที่ใช้ Windows:

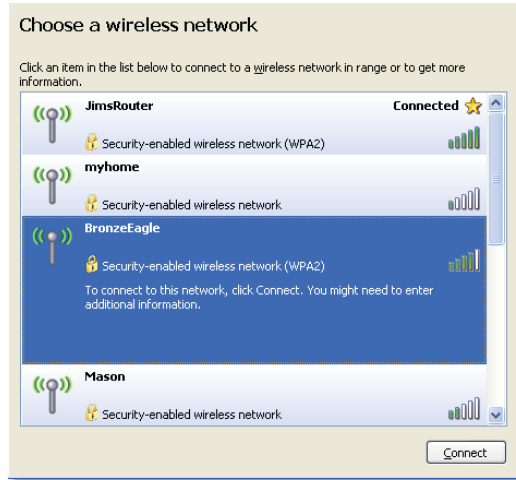
1. บนเดสก์ทอปของ Windows ให้คลิกขวาที่ไอคอนเครือข่ายไร้สายในถาดระบบ



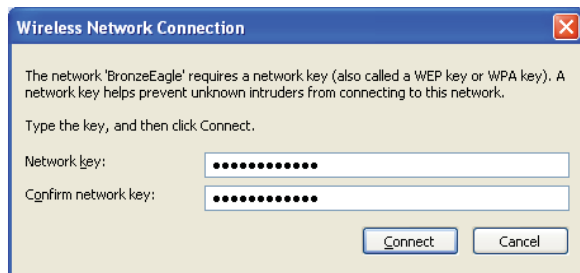
2. คลิก **View Available Wireless Networks** (เรียกดูเครือข่ายแบบไร้สายที่พร้อมใช้งาน) รายการเครือข่ายที่พร้อมใช้งานจะปรากฏขึ้น



3. คลิกชื่อเครือข่ายของคุณเอง แล้วคลิก **Connect** (เชื่อมต่อ) ในตัวอย่างด้านล่าง คอมพิวเตอร์ได้ถูกเชื่อมต่อเข้ากับเครือข่ายไร้สายอื่นที่มีชื่อว่า JimsRouter ในตัวอย่างนี้ เครือข่ายของ Linksys E-Series มีชื่อว่า BronzeEagle ซึ่งถูกเลือกไว้



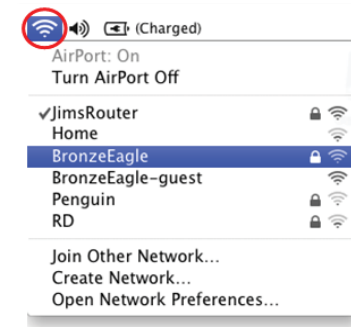
4. หากคุณถูกขอให้ใส่คีย์เครือข่าย ให้พิมพ์รหัสผ่าน (คีย์การรักษาความปลอดภัย) ในฟิลด์ **Network key** (คีย์เครือข่าย) และ **Confirm network key** (ยืนยันคีย์เครือข่าย) แล้วคลิก **Connect** (เชื่อมต่อ)



คอมพิวเตอร์ของคุณจะเชื่อมต่อกับเครือข่าย และคุณควรจะสามารถเข้าถึงเราเตอร์ได้แล้ว

ในการแก้ไขปัญหาบนคอมพิวเตอร์ที่ใช้ Mac:

1. ในแถบเมนูที่ด้านบนของหน้าจอ ให้คลิกไอคอน **AirPort** รายการเครือข่ายไร้สายจะปรากฏขึ้น Linksys Connect จะให้ชื่อเครือข่ายของคุณโดยอัตโนมัติ ในตัวอย่างด้านล่าง คอมพิวเตอร์ได้ถูกเชื่อมต่อเข้ากับเครือข่ายไร้สายอื่นที่มีชื่อว่า JimsRouter ในตัวอย่างนี้ เครือข่ายของ Linksys E-Series มีชื่อว่า BronzeEagle ซึ่งถูกเลือกไว้

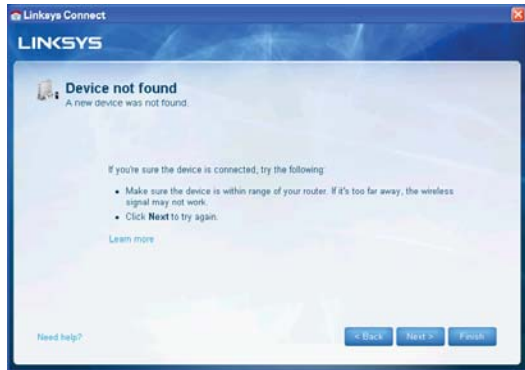


2. คลิกชื่อเครือข่ายไร้สายของเราเตอร์ Linksys E-Series ของคุณ (BronzeEagle ในตัวอย่างนี้)
3. พิมพ์รหัสผ่านเครือข่ายไร้สายของคุณ (คีย์การรักษาความปลอดภัย) ลงในฟิลด์ **Password** แล้วคลิก **OK**



ข้อความ Device not found (ไม่พบอุปกรณ์)

หากคุณได้รับข้อความ "Device not found" (ไม่พบอุปกรณ์) เมื่อคุณพยายามเชื่อมต่อกับอุปกรณ์บนเครือข่าย (เช่น iPhone, iPod หรือสมาร์ตโฟน) ให้ทำตามขั้นตอนการแก้ไขปัญหาต่อไปนี้



เคล็ดลับ

เพื่อให้ได้สัญญาณที่แรงขึ้นในช่วงการตั้งค่าเริ่มต้น ให้ย้ายอุปกรณ์บนเครือข่ายไร้สายเข้ามาใกล้เราเตอร์ เราเตอร์จะตรวจพบอุปกรณ์ได้ยากกว่าในระยะไกล

ในการแก้ไขปัญหา:

1. รัน Linksys Connect



2. คลิก **Computers and devices** (คอมพิวเตอร์และอุปกรณ์) หน้าต่าง Computers and other devices (คอมพิวเตอร์และอุปกรณ์อื่นๆ) จะปรากฏขึ้น
3. คลิก **Other Wireless devices** (อุปกรณ์ไร้สายอื่นๆ)



4. เปิดใช้งานการเชื่อมต่อ Wi-Fi ของอุปกรณ์บนเครือข่ายไร้สาย แล้วค้นหาชื่อเครือข่ายไร้สายของคุณ ดูวิธีที่เอกสารของอุปกรณ์ของคุณ

หมายเหตุ

อุปกรณ์ไร้สายของคุณต้องรองรับ WPA/WPA2

5. บนอุปกรณ์เครือข่ายไร้สาย ให้เลือกชื่อเครือข่ายของเราเตอร์ของคุณ แล้วป้อนรหัสผ่าน (คีย์การรักษาความปลอดภัย)
6. ใน Linksys Connect ให้คลิก **Next** (ถัดไป)



ตัวอย่าง: บนสมาร์ตโฟนหรืออุปกรณ์ไร้สายอื่นๆ ของคุณ ไปที่เมนู Wi-Fi แล้วค้นหาเครือข่ายไร้สายที่พร้อมใช้งาน อาศัยข้อมูลเครือข่ายที่ได้จาก Linksys Connect ที่แสดงในหน้าจอก่อนหน้า ในตัวอย่างนี้ ให้คลิก **BronzeEagle**

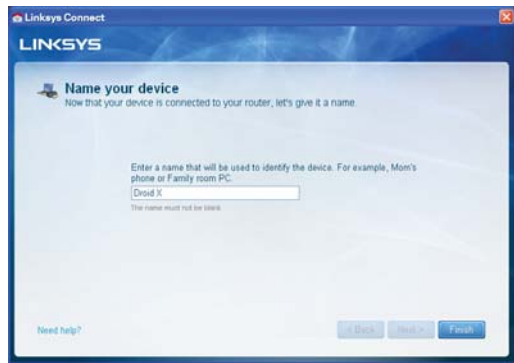


7. ป้อนรหัสผ่าน (คีย์การรักษาความปลอดภัย) ที่ได้จาก Linksys Connect ในตัวอย่างนี้ คีย์การรักษาความปลอดภัยคือ **B6eM9UkCjz**

หมายเหตุ

รหัสผ่านนั้นต้องตรงตามตัวพิมพ์เล็กและตัวพิมพ์ใหญ่ ตรวจสอบให้แน่ใจว่า คุณป้อนตัวอักษรใหญ่เล็กถูกต้อง

8. เมื่ออุปกรณ์ไร้สายเชื่อมต่อกับเครือข่ายไร้สายของคุณเสร็จสมบูรณ์แล้ว ให้ป้อนชื่ออุปกรณ์ใน Linksys Connect แล้วคลิก **Finish** (เสร็จสิ้น)



คุณสมบัติเฉพาะ

Linksys E900

ชื่อรุ่น	Linksys E900
คำอธิบาย	Wireless-N Router
หมายเลขรุ่น	E900
ความเร็วพอร์ตสวิตช์	10/100 Mbps (Fast Ethernet)
ความถี่คลื่นวิทยุ	2.4 Ghz
# ของเสาอากาศ	2
พอร์ต	Power, อินเทอร์เน็ต และอีเทอร์เน็ต (1-4)
ปุ่ม	รีเซ็ต, Wi-Fi Protected Setup™
ไฟ LED	Power/Wi-Fi Protected Setup, อินเทอร์เน็ต, อีเทอร์เน็ต (1-4)
UPnP	สนับสนุน
คุณสมบัติในการรักษาความปลอดภัย	WEP, WPA, WPA2
จำนวนบิตของคีย์การรักษาความปลอดภัย	เข้ารหัสข้อมูลที่ระดับสูงสุด 128 บิต
คุณสมบัติภายนอก	
ขนาดเครื่อง	188.7 × 151.7 × 31.2 มม. (7.43" × 5.97" × 1.23")
น้ำหนักเครื่อง	202.0 ก. (7.13 ออนซ์)
แรงดันไฟฟ้า	12V, 0.5A
การรับรองมาตรฐาน	FCC, IC, CE, Wi-Fi (IEEE 802.11b/g/n), Windows 7
อุณหภูมิที่เหมาะสมในการใช้งาน	0 ถึง 40°C (32 ถึง 104°F)
อุณหภูมิที่เหมาะสมในการจัดเก็บ	-20 ถึง 60°C (-4 ถึง 140°F)
ความชื้นที่เหมาะสม	

ในการใช้งาน	10 ถึง 80% ไม่มีการควบแน่นของไอน้ำ
ความชื้นที่เหมาะสม	
ในการจัดเก็บ	5 ถึง 90% ไม่มีการควบแน่นของไอน้ำ

หมายเหตุ

สำหรับข้อบังคับ การรับประกัน และข้อมูลความปลอดภัย โปรดดูซีดีที่มากับเราเตอร์ของคุณ หรือไปที่ Linksys.com/support

คุณสมบัติเฉพาะอาจเปลี่ยนแปลงได้โดยไม่ต้องแจ้งให้ทราบล่วงหน้า

ประสิทธิภาพสูงสุดตามมาตรฐาน IEEE Standard 802.11 ประสิทธิภาพการทำงานจริงอาจแตกต่างกันไป เช่น การรองรับการใช้งานเครือข่าย อัตราการรับส่งข้อมูล ระยะและการครอบคลุมการใช้งาน เป็นต้น ประสิทธิภาพการทำงานจะขึ้นอยู่กับหลายปัจจัย สภาพแวดล้อมการทำงาน และตัวแปรอื่นๆ รวมถึงระยะห่างจากจุดเชื่อมต่อ ปริมาณทราฟฟิกเครือข่าย โครงสร้างและส่วนประกอบของอาคาร ระบบปฏิบัติการที่ใช้ การใช้ผลิตภัณฑ์ไร้สายจากผู้ผลิตหลายราย สัญญาณรบกวน และสภาพแวดล้อมอื่นๆ ที่อาจส่งผลกระทบต่อการทำงาน

Linksys E1200

ชื่อรุ่น	Linksys E1200
คำอธิบาย	Wireless-N Router
หมายเลขรุ่น	E1200
มาตรฐาน	802.11n, 802.11g, 802.11b, 802.3u
พอร์ต	Power, อินเทอร์เน็ต และอีเธอร์เน็ต (1-4)
ปุ่ม	รีเซ็ต, Wi-Fi Protected Setup™
ไฟ LED	Power/Wi-Fi Protected Setup, อินเทอร์เน็ต, อีเธอร์เน็ต (1-4)
UPnP	สนับสนุน
การรักษาความปลอดภัย เครือข่ายไร้สาย	Wi-Fi Protected Access™ 2 (WPA2), WEP, Wireless MAC Filtering
จำนวนบิตของคีย์การรักษา ความปลอดภัย	เข้ารหัสข้อมูลที่ระดับสูงสุด 128 บิต
คุณสมบัติภายนอก	
ขนาดเครื่อง	188.7 × 151.7 × 31.2 มม. (7.43" × 5.97" × 1.23")
น้ำหนักเครื่อง	V1: 252.7 ก. (8.91 ออนซ์) V2: 202.0 ก. (7.13 ออนซ์)
แรงดันไฟฟ้า	12V, 0.5A
การรับรองมาตรฐาน	FCC, IC, CE, Wi-Fi (IEEE 802.11b/g/n), Windows 7
อุณหภูมิที่เหมาะสม ในการใช้งาน	0 ถึง 40°C (32 ถึง 104°F)
อุณหภูมิที่เหมาะสม ในการจัดเก็บ	-20 ถึง 60°C (-4 ถึง 140°F)
ความชื้นที่เหมาะสม ในการใช้งาน	10 ถึง 80% ไม่มีการควบแน่นของไอน้ำ
ความชื้นที่เหมาะสม ในการจัดเก็บ	5 ถึง 90% ไม่มีการควบแน่นของไอน้ำ

หมายเหตุ

สำหรับข้อบังคับ การรับประกัน และข้อมูลความปลอดภัย โปรดดูซีดี
ที่มาให้เราเตอร์ของคุณ หรือไปที่ Linksys.com/support

คุณสมบัติเฉพาะอาจเปลี่ยนแปลงได้โดยไม่ต้องแจ้งให้ทราบล่วงหน้า

ประสิทธิภาพสูงสุดตามมาตรฐาน IEEE Standard 802.11 ประสิทธิภาพ
การทำงานจริงอาจแตกต่างกันไป เช่น การรองรับการใช้งานเครือข่าย
อัตราความเร็วรับส่งข้อมูล ระยะและการครอบคลุมการใช้งาน เป็นต้น
ประสิทธิภาพการทำงานจะขึ้นอยู่กับหลายปัจจัย สภาพแวดล้อมการทำงาน
และตัวแปรอื่นๆ รวมถึงระยะห่างจากจุดเชื่อมต่อ ปริมาณทราฟฟิก
เครือข่าย โครงสร้างและส่วนประกอบของอาคาร ระบบปฏิบัติการที่ใช้
การใช้ผลิตภัณฑ์ไร้สายจากผู้ผลิตหลายราย สัญญาณรบกวน
และสภาพแวดล้อมอื่นๆ ที่อาจส่งผลกระทบต่อการทำงาน

Linksys E1500

ชื่อรุ่น	Linksys E1500
คำอธิบาย	Wireless-N Router พร้อม SpeedBoost
หมายเลขรุ่น	E1500
ความเร็วพอร์ตสวิตช์	10/100 Mbps (Fast Ethernet)
ความถี่คลื่นวิทยุ	2.4 Ghz
# ของเสาอากาศ	3
พอร์ต	Power, อินเทอร์เน็ต และอีเทอร์เน็ต (1-4)
ปุ่ม	รีเซ็ต, Wi-Fi Protected Setup
ไฟ LED	Power/Wi-Fi Protected Setup, อินเทอร์เน็ต, อีเทอร์เน็ต (1-4)
UPnP	สนับสนุน
คุณสมบัติในการรักษาความปลอดภัย	WEP, WPA, WPA2
จำนวนบิตของคีย์การรักษาความปลอดภัย	เข้ารหัสข้อมูลที่ระดับสูงสุด 128 บิต
คุณสมบัติภายนอก	
ขนาดเครื่อง	188.7 × 151.7 × 31.2 มม. (7.43" × 5.97" × 1.23")
น้ำหนักเครื่อง	254.1 ก. (8.96 ออนซ์)
แรงดันไฟฟ้า	12V, 0.5A
การรับรองมาตรฐาน	FCC, IC, CE, Wi-Fi (IEEE 802.11b/g/n), Windows 7
อุณหภูมิที่เหมาะสมในการใช้งาน	0 ถึง 40°C (32 ถึง 104°F)
อุณหภูมิที่เหมาะสมในการจัดเก็บ	-20 ถึง 60°C (-4 ถึง 140°F)
ความชื้นที่เหมาะสมในการใช้งาน	10 ถึง 80% ไม่มีการควบแน่นของไอน้ำ
ความชื้นที่เหมาะสมในการจัดเก็บ	5 ถึง 90% ไม่มีการควบแน่นของไอน้ำ

หมายเหตุ

สำหรับข้อบังคับ การรับประกัน และข้อมูลความปลอดภัย โปรดดูซีดีที่มากับเราเตอร์ของคุณ หรือไปที่ Linksys.com/support

คุณสมบัติเฉพาะอาจเปลี่ยนแปลงได้โดยไม่ต้องแจ้งให้ทราบล่วงหน้า

ประสิทธิภาพสูงสุดตามมาตรฐาน IEEE Standard 802.11 ประสิทธิภาพการทำงานจริงอาจแตกต่างกันไป เช่น การรองรับการใช้งานเครือข่ายอัตราความเร็วรับส่งข้อมูล ระยะและการครอบคลุมการใช้งาน เป็นต้น ประสิทธิภาพการทำงานจะขึ้นอยู่กับหลายปัจจัย สภาพแวดล้อมการทำงาน และตัวแปรอื่นๆ รวมถึงระยะห่างจากจุดเชื่อมต่อ ปริมาณทราฟฟิกเครือข่าย โครงสร้างและส่วนประกอบของอาคาร ระบบปฏิบัติการที่ใช้ การใช้ผลิตภัณฑ์ไร้สายจากผู้ผลิตหลายราย สัญญาณรบกวน และสภาพแวดล้อมอื่นๆ ที่อาจส่งผลกระทบต่อการทำงาน

Linksys E1700

ชื่อรุ่น	Linksys E1700
คำอธิบาย	Linksys N300 Wi-Fi Router
หมายเลขรุ่น	E1700
ความเร็วพอร์ตสวิตช์	10/100/1000 Mbps (Gigabit Ethernet)
ความถี่คลื่นวิทยุ	2.4 Ghz
# ของเสาอากาศ	2
ประเภทของเสาสัญญาณ	เสาอากาศไดโพลภายนอกที่มีขั้วต่อ R-SMA
ถอดออกได้	ใช่
พอร์ต	Power, อินเทอร์เน็ต และอีเทอร์เน็ต (1-4)
ปุ่ม	รีเซ็ต, Wi-Fi Protected Setup
ไฟ LED	พลังงาน (รุ่นสำหรับยุโรปเท่านั้น) Power/Wi-Fi Protected Setup, อินเทอร์เน็ต, อีเทอร์เน็ต (1-4)
UPnP	สนับสนุน
คุณสมบัติในการรักษาความปลอดภัย	WEP, WPA, WPA2
จำนวนบิตของคีย์การรักษาความปลอดภัย	เข้ารหัสข้อมูลที่ระดับสูงสุด 128 บิต
คุณสมบัติภายนอก	
ขนาดเครื่อง	188.7 × 151.7 × 31.2 มม. (7.43" × 5.97" × 1.23") ไม่รวมเสาสัญญาณ
น้ำหนักเครื่อง	220 ก. (7.76 ออนซ์) ไม่รวมเสาสัญญาณ 245 ก. (8.64 ออนซ์) รวมเสาสัญญาณ
แรงดันไฟฟ้า	12V, 0.5A
การรับรองมาตรฐาน	FCC, CE, Wi-Fi (IEEE 802.11b/g/n), Windows 7.Windows 8
อุณหภูมิที่เหมาะสมในการทำงาน	0 ถึง 40°C (32 ถึง 104°F)
อุณหภูมิที่เหมาะสมในการจัดเก็บ	-20 ถึง 60°C (-4 ถึง 140°F)

ความชื้นที่เหมาะสมในการทำงาน	10 ถึง 80% ไม่มีการควบแน่นของไอน้ำ
ความชื้นที่เหมาะสมในการจัดเก็บ	5 ถึง 90% ไม่มีการควบแน่นของไอน้ำ

หมายเหตุ

สำหรับข้อบังคับ การรับประกัน และข้อมูลความปลอดภัย โปรดดูซีดีที่มาพร้อมกับเราเตอร์ของคุณ หรือไปที่ Linksys.com/support

คุณสมบัติเฉพาะอาจเปลี่ยนแปลงได้โดยไม่ต้องแจ้งให้ทราบล่วงหน้า

ประสิทธิภาพสูงสุดตามมาตรฐาน IEEE Standard 802.11 ประสิทธิภาพการทำงานจริงอาจแตกต่างกันไป เช่น การรองรับการใช้งานเครือข่ายอัตราความเร็วส่งข้อมูล ระยะและการครอบคลุมการใช้งาน เป็นต้น ประสิทธิภาพการทำงานจะขึ้นอยู่กับหลายปัจจัย สภาพแวดล้อมการทำงาน และตัวแปรอื่นๆ รวมถึงระยะห่างจากจุดเชื่อมต่อ ปริมาณทราฟฟิกเครือข่าย โครงสร้างและส่วนประกอบของอาคาร ระบบปฏิบัติการที่ใช้ การใช้ผลิตภัณฑ์ไร้สายจากผู้ผลิตหลายราย สัญญาณรบกวน และสภาพแวดล้อมอื่นๆ ที่อาจส่งผลกระทบต่อการทำงาน

Linksys E2500

ชื่อรุ่น	Linksys E2500
คำอธิบาย	เราเตอร์ขั้นสูงที่สามารถใช้พร้อมกันได้สองย่านความถี่
หมายเลขรุ่น	E2500
ความเร็วพอร์ตสวิตช์	10/100 Mbps (Fast Ethernet)
ความถี่คลื่นวิทยุ	2.4 และ 5 Ghz
# ของเสาอากาศ	4 (2 ต่อความถี่
พอร์ต	สายไฟ, อินเทอร์เน็ต และอีเทอร์เน็ต (1-4) USB (V3 เท่านั้น)
ปุ่มไฟ LED	รีเซ็ต, Wi-Fi Protected Setup จ่ายไฟ/Wi-Fi Protected Setup อินเทอร์เน็ต, อีเทอร์เน็ต (1-4)
UPnP	สนับสนุน
คุณสมบัติในการรักษาความปลอดภัย	WEP, WPA, WPA2
จำนวนบิตของคีย์การรักษาความปลอดภัย	เข้ารหัสข้อมูลที่ระดับสูงสุด 128 บิต
Storage File System Support (การสนับสนุนระบบไฟล์ที่จัดเก็บ)	FAT และ NTFS และ HFS+ (V3 เท่านั้น)
คุณสมบัติภายนอก	
ขนาดเครื่อง	225 x 35 x 180 มม. (8.86" x 1.38" x 7.09")
น้ำหนักเครื่อง	V1: 300 ก. (10.58 ออนซ์) V2: 260 ก. (9.17 ออนซ์) V3: 276.4 ก. (9.75 ออนซ์)
แรงดันไฟฟ้า	12V, 1A
การรับรองมาตรฐาน	FCC, IC, CE, Wi-Fi (IEEE 802.11a/b/g/n), Windows 7
อุณหภูมิที่เหมาะสมในการใช้งาน	0 ถึง 40°C (32 ถึง 104°F)

อุณหภูมิที่เหมาะสมในการจัดเก็บ	-20 ถึง 60°C (-4 ถึง 140°F)
ความชื้นที่เหมาะสมในการใช้งาน	10 ถึง 80%, ความชื้นสัมพัทธ์, ไม่มีการควบแน่นของไอน้ำ
ความชื้นที่เหมาะสมในการจัดเก็บ	5 ถึง 90% ไม่มีการควบแน่นของไอน้ำ

หมายเหตุ

สำหรับข้อบังคับ การรับประกัน และข้อมูลความปลอดภัย โปรดดูซีดีที่มากับเราเตอร์ของคุณ หรือไปที่ Linksys.com/support

คุณสมบัติเฉพาะอาจเปลี่ยนแปลงได้โดยไม่ต้องแจ้งให้ทราบล่วงหน้า

ประสิทธิภาพสูงสุดตามมาตรฐาน IEEE Standard 802.11 ประสิทธิภาพการทำงานจริงอาจแตกต่างกันไป เช่น การรองรับการใช้งานเครือข่าย อัตราการรับส่งข้อมูล ระยะและการครอบคลุมการใช้งาน เป็นต้น ประสิทธิภาพการทำงานจะขึ้นอยู่กับหลายปัจจัย สภาพแวดล้อมการทำงาน และตัวแปรอื่นๆ รวมถึงระยะห่างจากจุดเชื่อมต่อ ปริมาณทราฟฟิกเครือข่าย โครงสร้างและส่วนประกอบของอาคาร ระบบปฏิบัติการที่ใช้ การใช้ผลิตภัณฑ์ไร้สายจากผู้ผลิตหลายราย สัญญาณรบกวน และสภาพแวดล้อมอื่นๆ ที่อาจส่งผลกระทบต่อการทำงาน

Linksys E3200

ชื่อรุ่น	Linksys E3200
คำอธิบาย	เราเตอร์ประสิทธิภาพสูงที่สามารถใช้พร้อมกันได้สองย่านความถี่
หมายเลขรุ่น	E3200
ความเร็วพอร์ตสวิตช์	10/100/1000 Mbps (Gigabit Ethernet)
ความถี่คลื่นวิทยุ	2.4 และ 5 Ghz
# ของเสาอากาศ	6 (3 ต่อความถี่)
พอร์ต	อินเทอร์เน็ต, อีเทอร์เน็ต (1-4), USB, Power
ปุ่ม	รีเซ็ต, Wi-Fi Protected Setup
ไฟ LED	จ่ายไฟ/Wi-Fi Protected Setup , อินเทอร์เน็ต, อีเทอร์เน็ต (1-4)
UPnP	สนับสนุน
คุณสมบัติในการรักษาความปลอดภัย	WEP, WPA, WPA2
จำนวนบิตของคีย์การรักษาความปลอดภัย	เข้ารหัสข้อมูลที่ระดับสูงสุด 128 บิต
การสนับสนุนระบบไฟล์ที่จัดเก็บ	FAT, NTFS และ HFS+
คุณสมบัติภายนอก	
ขนาดเครื่อง	170 x 25 x 190 มม. (6.69" x 0.98" x 7.48")
น้ำหนักเครื่อง	11.28 ออนซ์ (320 ก.)
แรงดันไฟฟ้า	12V, 2A
การรับรองมาตรฐาน	FCC, IC, CE, Wi-Fi (IEEE 802.11a/b/g/n), Windows 7
อุณหภูมิที่เหมาะสมในการใช้งาน	0 ถึง 40°C (32 ถึง 104°F)
อุณหภูมิที่เหมาะสมในการจัดเก็บ	-20 ถึง 60°C (-4 ถึง 140°F)
ความชื้นที่เหมาะสมในการใช้งาน	10 ถึง 80%, ความชื้นสัมพัทธ์,

ไม่มีการควบคุมของไอน้ำ

ความชื้นที่เหมาะสมในการจัดเก็บ 5 ถึง 90% ไม่มีการควบคุมของไอน้ำ

หมายเหตุ

สำหรับข้อบังคับ การรับประกัน และข้อมูลความปลอดภัย โปรดดูซีดีที่มากับเราเตอร์ของคุณ หรือไปที่ Linksys.com/support

คุณสมบัติเฉพาะอาจเปลี่ยนแปลงได้โดยไม่ต้องแจ้งให้ทราบล่วงหน้า

ประสิทธิภาพสูงสุดตามมาตรฐาน IEEE Standard 802.11 ประสิทธิภาพการทำงานจริงอาจแตกต่างกันไป เช่น การรองรับการใช้งานเครือข่ายอัตราความเร็วรับส่งข้อมูล ระยะและการครอบคลุมการใช้งาน เป็นต้น ประสิทธิภาพการทำงานจะขึ้นอยู่กับหลายปัจจัย สภาพแวดล้อมการทำงาน และตัวแปรอื่นๆ รวมถึงระยะห่างจากจุดเชื่อมต่อ ปริมาณทราฟฟิกเครือข่าย โครงสร้างและส่วนประกอบของอาคาร ระบบปฏิบัติการที่ใช้ การใช้ผลิตภัณฑ์ไร้สายจากผู้ผลิตหลายราย สัญญาณรบกวน และสภาพแวดล้อมอื่นๆ ที่อาจส่งผลกระทบต่อการทำงาน

Linksys E4200

ชื่อรุ่น	Linksys E4200
รายละเอียด	เราเตอร์ Wireless-N ประสิทธิภาพสูง
หมายเลขรุ่น	E4200
ความเร็วพอร์ตสวิตช์	10/100/1000 Mbps (Gigabit Ethernet)
ความถี่คลื่นวิทยุ	2.4 และ 5 Ghz
# ของเสาอากาศ	6 (3 ต่อความถี่)
คลื่นวิทยุความถี่	2.4 และ 5 GHz
ความเร็วพอร์ตสวิตช์	10/100/1000 Mbps (Gigabit Ethernet)
พอร์ต	Power, USB, อินเทอร์เน็ต, อีเทอร์เน็ต (1-4)
ปุ่ม	รีเซ็ต, Wi-Fi Protected Setup
ไฟ LED	แผงด้านบน: Power แผงด้านหลัง: อินเทอร์เน็ต, อีเทอร์เน็ต (1-4)
UPnP	สนับสนุน
คุณสมบัติในการรักษา	
ความปลอดภัย	WEP, WPA, WPA2
จำนวนบิตของคีย์	
การรักษาความปลอดภัย	เข้ารหัสข้อมูลที่ระดับสูงสุด 128 บิต
Storage File System Support	
(การสนับสนุนระบบไฟล์ที่จัดเก็บ)	FAT32, NTFS และ HSF
คุณสมบัติภายนอก	
ขนาดเครื่อง	225 x 25 x 160 มม. (8.86" x 0.98" x 6.30")
น้ำหนักเครื่อง	360 ก. (12.7 ออนซ์)
แรงดันไฟฟ้า	12V, 2A
การรับรองมาตรฐาน	FCC, IC, CE, Wi-Fi (IEEE 802.11a/b/g/n) Windows 7, DLNA
อุณหภูมิที่เหมาะสม	
ในการใช้งาน	0 ถึง 40°C (32 ถึง 104°F)
อุณหภูมิที่เหมาะสม	
ในการจัดเก็บ	-20 ถึง 60°C (-4 ถึง 140°F)
ความชื้นที่เหมาะสม	
ในการใช้งาน	10 ถึง 80%, ความชื้นสัมพัทธ์, ไม่มีการควบแน่นของไอน้ำ
ความชื้นที่เหมาะสม	

ในการจัดเก็บ

5 ถึง 90% ไม่มีการควบแน่นของไอน้ำ

หมายเหตุ

สำหรับข้อบังคับ การรับประกัน และข้อมูลความปลอดภัย โปรดดูซีดี
ที่มาพร้อมกับเราเตอร์ของคุณ หรือไปที่ Linksys.com/support

คุณสมบัติเฉพาะอาจเปลี่ยนแปลงได้โดยไม่ต้องแจ้งให้ทราบล่วงหน้า

ประสิทธิภาพสูงสุดตามมาตรฐาน IEEE Standard 802.11 ประสิทธิภาพ
การทำงานจริงอาจแตกต่างกันไป เช่น การรองรับการใช้งานเครือข่าย
อัตราการรับส่งข้อมูล ระยะและการครอบคลุมการใช้งาน เป็นต้น
ประสิทธิภาพการทำงานจะขึ้นอยู่กับหลายปัจจัย สภาพแวดล้อมการทำงาน
และตัวแปรอื่นๆ รวมถึงระยะห่างจากจุดเชื่อมต่อ ปริมาณทราฟฟิก
เครือข่าย โครงสร้างและส่วนประกอบของอาคาร ระบบปฏิบัติการที่ใช้
การใช้ผลิตภัณฑ์ไร้สายจากผู้ผลิตหลายราย สัญญาณรบกวน
และสภาพแวดล้อมอื่นๆ ที่อาจส่งผลกระทบต่อการทำงาน

โปรดไปที่ linksys.com/support เพื่อรับการสนับสนุนทาง
เทคนิคที่ได้รับรางวัล

BELKIN, LINKSYS รวมถึงชื่อและโลโก้ของผลิตภัณฑ์ต่างๆ เป็น
เครื่องหมายการค้าของบริษัทในเครือ Belkin เครื่องหมายการค้าของบุคคล
ที่สามที่ระบุไว้เป็นกรรมสิทธิ์ของผู้เป็นเจ้าของแต่ละราย © 2013 Belkin
International, Inc. และ/หรือบริษัทในเครือ สงวนลิขสิทธิ์

3425-01547F